

30. august 2011

IT-Universitetets regnskab pr. 30. juni 2011

Regnskabet efter 2. kvartal 2011 viser et resultat på 4,6 mio. kr. og en prognose for året 2011 på -4,3 mio. kr.

Regnskab for 1. halvår 2011

Indtægter

Universitetet har i 1. halvår 2011 haft indtægter på ca. 112 mio. kr. svarende til en budgetopfyldelse på 100 pct.

Universitetet har realiseret de forventede basismidler, der efter vedtagelsen af FL 2011 blev 0,9 mio. kr. lavere end forudsat i det vedtagne budget af 26. november 2010. Uddannelsesindtægterne forventes at blive 2,1 mio. kr. højere i 2011 end budgetteret i forbindelse med STÅ-indberetningen.

Andre indtægter var højere i andet kvartal grundet engangsindtægter fra primært energi-afgifter 2008-2010, men svagt voksende renteindtægter og indtægtsdækket virksomhed har også bidraget. De realiserede indtægter på forskningsprojekter har været lavere end budgetteret i første halvår, dog viser prognosen en stigning i indtægterne for året som helhed.

Omkostninger – løn

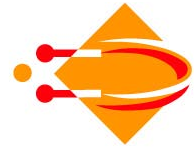
På omkostningssiden er de realiserede lønomkostninger lavere end budgetteret med en budgetopfyldelse på 91 pct. For 2011 forventes et mindre forbrug på 4,5 mio. kr.

Det er især udgifterne til videnskabeligt personale, eksterne lektorer og censorer, der har været under budgettet svarende til et mindre forbrug på 3,6 mio. kr. Flere studerende har resulteret i et lidt højere forbrug af hjælpelærere.

På TAP-siden har vakancer i FM og udmøntet bonus på Direktionens budget bidraget med 0,7 mio. kr.

1,8 mio. kr. mindre forbrug på projekterne i 1. halvår henføres til, at ansættelser fra ph.d.-opslaget først har effekt fra starten af 2. halvår, hvor aktiviteten stiger på en række forskningsbevillinger, som IT-Universitetet modtog i slutningen af 2010 og starten af 2011. Ændringen i prognosen skyldes, at opgørelsen er ændret fra en fast andel af det prognosticerede samlede forbrug til en egentlig opgørelse af fremskrivning af forbruget af hhv. løn og driftsudgifter på de enkelte projekter. En større andel af forbruget på projekter, end hidtil antaget, har været driftsudgifter.

De realiserede lønomkostninger i regnskabet er eksklusiv posten, "*Feriepengeforpligtigelse, ændringer*" jf. tabel 1, som omfatter universitetets hensættelser til ferieforpligtelser i perioden. Efter dialog med universitetets revisor fastholdes den hidtidige beregningsmetode.



Omkostninger – drift

Driftsomkostningerne i 1. halvår viser et mindre forbrug på 3,2 mio. kr. svarede til en budgetopfyldelse på 93 pct. For året som helhed er driftsudgifterne opjusteret med 3,0 mio. kr. i forhold til prognosen fra maj 2011 og dermed et noget højere udgiftsniveau i 2. halvår 2011.

Flere afdelinger har sat en række projekter i gang, hvor betalingerne rammer i 3.-4. kvartal og dertil en række anskaffelser, der falder i 3. kvartal.

Facilities Management har planlagt en række vedligeholdelsesarbejder i sommeren, hvor universitetet har været stort set tomt for studerende. Ikke alle fakturaer på udførte opgaver er kommet ind, og en række opgaver er forskudt ind i 3. kvartal.

Dertil er et stort udbud under udarbejdelse af Facilities Management og IT-afdelingen på Pc'er. Alene dette betyder, at 3 mio.kr. forventes afholdt i 2. halvår – af dem halvdelen budgetteret i 1. halvår.

På ØP er der udskudt forbrug med en halvårseffekt på 0,5 mio. kr., hvilket skyldes at sprogkurser, kulturnat, afdelingsseminar, patenter og udvikling af økonomirapporter, som alle finder sted i 2. halvår. Tilsvarende har Studieadministrationen en dimmitendundersøgelse på vej, Interaction and Learning Unit har en række indkøb til læringsplatforme og adjunktpædagogikum i pipeline med en halvårseffekt på 0,2 mio. kr. Endelig er IT-afdelingen påbegyndt udrulning af Office 2010, Windows 7 og server indkøb mv. med halvårseffekt på 0,4 mio. kr.

For instituttets vedkommende forventes det ligeledes, at en budgetopfyldelse på 84 pct. kan tilskrives, at sommerens conference- og rejseaktiviteter afregnes med forsinkelse. Forbruget af forskernes og ph.d.ernes dims er dog på et lavt niveau, der sår usikkerhed om prognosen på dette punkt. Når driftsbudgettet på denne baggrund alligevel opskrives med 0,3 mio. kr. skyldes det, en aftale om af en del af overheadet på EU-projekter og projektregulering på afsluttede projekter tilgår instituttet.

Resultatet

Resultatet efter første halvår kan henføres til, at 100 pct. af indtægterne er realiserede, mens kun 93 pct. af omkostningerne er realiserede. Det er som beskrevet særligt lønomkostningerne, der er mindre end budgetteret.

Usikkerheden i budgetprognosen er især knyttet til forbruget af eksterne lektorer og hjælpelærere og undervisningsassistenter i 2. halvår og til forbruget på forskernes dimsekonti.

På indtægtssiden er prognosen mere sikker, men mindre justeringer af produktionen af især årselever kan forekomme. Universitetet kan også fortsat opnå mindre indtægter fra statslige puljer og fonde på tillægsbevillingen i 2011.

Likviditet

IT-Universitetets likviditet, det vil sige universitetets evne til løbende at kunne indfri sine forpligtelser, er særdeles god, jf. figur A nedenfor.

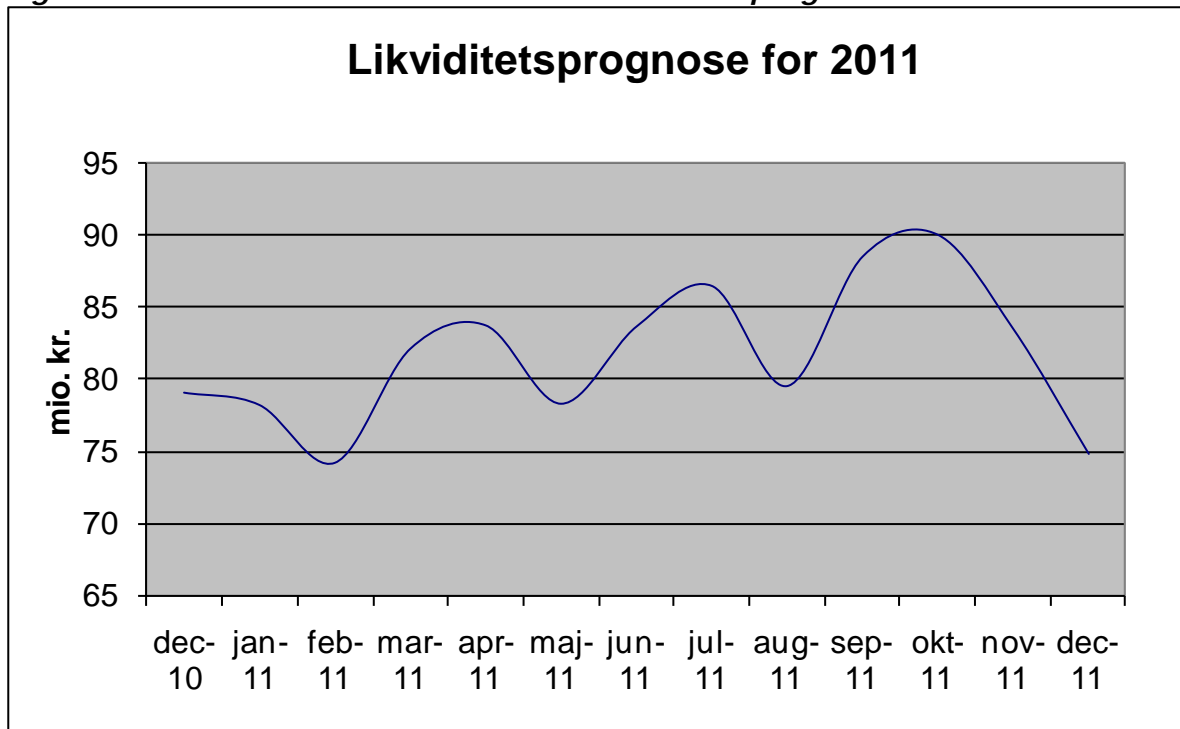
Stigningen i likvidbeholdningen i juni-juli skyldes indbetalinger af projektmidler for hele året fra Forsknings- og Innovationsstyrelsen. I september fakturerer IT-Universitetet for deltidsuddannelserne. I årets sidste måned betales bl.a. for CBS's lønadministration og undervisningen på EBUSS.

Likviditeten er forbedret med 0,5 mio. kr., fordi en omlægning af moms fra refusionsmoms til toldmoms i 1. kvartal 2011 betyder, at de løbende kvartalvise momsrefusioner fra VTU er for høje.



Årsagen til nedgangen i de likvide beholdninger er det prognosticerede underskud på 4,3 mio. kr. i 2011.

Figur A: IT-Universitetets faktiske likviditet samt prognose for resten af 2011



Prognose 2011

I tabel 1 og tabel 2, side 8 vises universitetets prognose for hele 2011 efter 2. kvartal 2011. Det prognosticerede driftsresultat viser et underskud på ca. 4,3 mio. kr.

**Tabel 1: Prognose 2**

Indtægter	Prognose 2	Prognose 1	Budget 2011	Difference
Basisforskning	84.749	84.749	86.062	-
Uddannelsesindtægter	110.408	108.238	108.011	2.170
Eksterne offentlige forsk.midler	18.716	19.411	13.010	-695
Øvrige eksterne forsk.midler	6.105	5.105	5.195	1.000
Huslejeindtægter	650	650	650	-
Andre indtægter	7.576	6.063	5.615	1.513
Indtægter i alt	228.204	224.216	218.543	3.988

Løn	Prognose 2	Prognose 1	Budget 2011	Difference
Direktionen	4.205	4.379	4.149	-174
Kommunikation	4.842	4.742	4.711	100
Økonomi og Personale	11.918	11.468	12.523	450
IT-afdelingen	9.751	9.751	9.696	-
Facilities management	4.476	5.176	5.241	-700
Studieadministrationen	12.235	12.035	11.970	200
Interaction and Learning Unit	2.571	2.535	2.511	36
Studienævnet	16.720	18.001	18.001	-1.281
Instituttet	55.878	57.946	57.636	-2.068
Ph.d. studienævnet	210	210	210	-
Forskningsprojekter	13.779	14.871	11.217	-1.092
Løn i alt	136.585	141.114	137.865	-4.529

Øvrig drift	Prognose 2	Prognose 1	Budget 2011	Difference
Direktionen	1.229	1.229	1.459	-
Kommunikation	3.191	3.191	3.191	-
Bibliotek	1.578	1.578	1.578	-
Økonomi og Personale	4.853	4.624	6.613	229
IT-afdelingen	7.454	5.653	5.654	1.801
Facilities management	53.780	53.970	52.690	-190
Studieadministrationen	10.355	10.438	10.682	-83
Interaction and Learning Unit	820	820	795	-
Studienævnet	550	550	550	-
Instituttet	3.690	3.642	3.855	48
Ph.d. studienævnet	1.771	1.521	1.520	250
Forskningsprojekter	3.748	2.841	2.056	907
Driftsforpligtelser	280	217		63
Øvrig drift i alt	93.299	90.274	90.643	3.025
Feriepenge	716	649		67
Afskrivninger	1.864	1.873		-9
I alt	-4.260	-9.694	-9.965	5.434



Antagelser og budgetrisici

Uddannelsesindtægter

På indtægtssiden er uddannelsesindtægterne sandsynligvis stigende, jf. tabel A nedenfor. Det estimeres, at STÅ-produktionen vil være større, mens produktionen af årselever kan blive mindre end budgetteret.

Tabel A: Uddannelsesindtægter

	Prognose2	Prognose1	Budget 2011
Kandidat STÅ	625	603	587
Bonusudløsende kandidater	80	80	80
Bachelor STÅ	280	272	272
Bonusudløsende bachelorer	22	29	30
Årselever indskrevet før E2010	47	45	46
Årselever indskrevet efter E2010	87	87	93
STÅ betaling	88.781	85.838	84.268
Færdiggørelsesbonus	4.244	5.234	5.296
Årselever taxameter	7.899	7.781	8.233
Årselever deltagerbetaling	9.484	9.384	10.214
Uddannelsesindtægter i alt	110.408	108.237	108.011

Optag

Optaget i foråret 2011 på 147 kandidatstuderende var 9 pct. større end budgetteret. Dette har en positiv indvirkning på STÅ-produktionen, der forventes at blive 1.040 for 2011, hvorved uddannelsesindtægterne forventes at stige, se tabel B.

Udviklingen i indtægterne på årselever skyldes, at årseleverne i den seneste prognose forventes at falde med 5 årselever til 134 årselever i forhold til budget.

Desuden har fordelingen siden budgetlægningen af 2011 ændret sig. 30 pct. af årseleverne udløser taxameter fra UVM og 70 pct. det noget lavere tilskud fra VTU. Endelig betaler 48 pct. af master/diplom-eleverne den nyere høje takst for deltagerbetaling i stedet for 50 pct.

Tabel B: Optag

	Budgetteret optag	Realiseret optag	Budgetteret optag	Prognose for forventet optag
	F11	F11	E11	E11
DKM/DDK	50	68	70	78
EBUSS	35	33	65	67
INT/SDT	50	46	70	69
MMT/MTG	0	0	70	74
SWU/ITO	0	0	0	0
Bach, SWU	0	0	60	70
Bach, DMD	0	0	80	87
Bach, GBI	0	0	60	59
I alt	135	147	475	504



Overblik over prognose 2011 vs. budget 2011

På indtægtssiden forventer universitetet at få indtægter, der overstiger det budgetterede med 9,6 mio. kr., svarende til en indtægtsstigning på 4,4 pct., jf. tabel C. Nettostigningen i indtægterne skyldes primært tre forhold:

1. Stigning i universitetets uddannelsesindtægter som følge af en højere forventning til den samlede uddannelsesaktivitet i 2011. Årsagen er både et lidt højere optag i 2011 samt højere STÅ produktion.
2. En lille stigning i "Andre Indtægter" – herunder engangsindtægter og renteindtægter
3. Højere indtægter på de eksterne forskningsprojekter, hvor der dog stadig er en vis usikkerhed om de endelige indtægter.

Det samlede lønforbrug forventes at blive 1,3 mio. kr. mindre end det budgetterede.

Prognosen for 2011 viser, at universitetets egenkapital vil være i niveau 33 mio. kr. ultimo 2011 eller 14 pct. af omsætningen.

Tabel C: Overblik over prognose 2011 vs. budget 2011

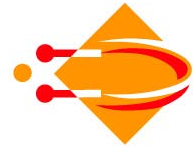
	Prognose 2	Prognose 1	Budget 2011
Indtægter	228.204	224.216	218.543
Løn inkl. feriepenge	137.301	141.763	137.865
Øvrig drift inkl. afskrivninger	95.163	92.147	90.643
Omkostninger	232.464	233.910	228.508
Resultat	-4.260	-9.694	-9.965
Egenkapital	32.591	27.157	26.886

Usikkerheder ved prognosen.

Denne prognose er baseret på forbruget i 1. halvår og dialog med afdelingslederne om planlagte aktiviteter i 2. halvår 2011. De planlagte projekter, udbud og indkøb er så konkrete og så langt, at det vurderes, at forbruget i 2. halvår bliver væsentligt højere end i 1. halvår.

IT-Universitetet afventer fortsat en afgørelse på genoptagelse af momsbehandling på mødeserveringer.

Tilsvarende er det væsentligt for prognosens præcision, at universitetets forventninger til de studerendes studieaktivitet er korrekte. Usikkerheden er størst om udviklingen for deltiduddannelser (årselever).



Endelig er sagen vedrørende universitetets dækningsafgift blevet genoptaget. Advokatfirmaet Kirk Larsen har fået sagen genoptaget som følge af en fejl i sagsbehandlingen i UBST. Formålet med dette arbejde er fortsat at sikre, at universitetets ejendomsvurdering ikke er ansat forkert med den konsekvens, at universitetet pålignes dækningsafgift med for store beløb.

Konklusion

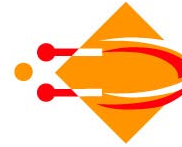
På baggrund af regnskabet for 2. kvartal 2011 samt prognosen for resten af 2011 kan det konkluderes, at IT-Universitetet er særdeles likvidt.

Det kan konstateres på baggrund af regnskabet for 2. kvartal 2011 samt prognosen for resten af året, at det forventede resultat er bedre end det budget for 2011, bestyrelsen vedtog i november 2010. Som beskrevet er der fortsat usikkerheder, der kan påvirke resultatet for 2011, da der er mange igangværende projekter, der skal afsluttes i 2. halvår.

Til bestyrelsen

Tabel 2

Indtægter	Realiseret	Periodiseret	I alt 1. halvår	Prog. 1. halvår	Difference	Opfyldelse	Justering	Prognose2	Prognose1
Basisforskning	42.373.908	0	42.373.908	42.374.750	842	100%	0	84.749.500	84.749.500
Uddannelsesindtægter	54.848.500	0	54.848.500	54.118.817	-729.683	101%	2.170.700	110.408.333	108.237.633
Øvrige indtægter FL	1.996	0	1.996	0	-1.996	-	0	0	0
Forskningsprojekter	10.367.137	-810.897	9.556.239	12.258.266	2.702.026	78%	303.881	24.820.412	24.516.531
Huslejeindtægter	451.795	0	451.795	325.000	-126.795	139%	0	650.000	650.000
Andre indtægter	4.314.985	387.733	4.702.718	3.031.367	-1.671.352	155%	1.512.993	7.575.726	6.062.733
Indtægter i alt	112.358.320	-423.164	111.935.156	112.108.199	173.043	100%	3.987.573	228.203.970	224.216.397
Omkostninger	Realiseret	Periodiseret	I alt 1. halvår	Prog. 1. halvår	Difference	Opfyldelse	Justering	Prognose2	Prognose1
Direktionen	1.873.798	12.974	1.886.772	2.189.500	302.728	86%	-174.000	4.205.000	4.379.000
Kommunikation	2.522.563	0	2.522.563	2.371.250	-151.313	106%	100.000	4.842.500	4.742.500
Økonomi og personale	5.634.562	234.430	5.868.993	5.734.124	-134.869	102%	450.000	11.918.248	11.468.248
IT-afdelingen	4.782.777	0	4.782.777	4.875.700	92.923	98%	0	9.751.400	9.751.400
Facilities management	2.193.027	0	2.193.027	2.587.850	394.823	85%	-700.000	4.475.700	5.175.700
Studieadministrationen	5.856.804	0	5.856.804	6.017.250	160.446	97%	200.000	12.234.500	12.034.500
Interaction and Learning Unit	1.250.304	0	1.250.304	1.267.300	16.996	99%	36.400	2.571.000	2.534.600
Instituttet	33.862.208	646.011	34.508.219	38.078.741	3.570.522	91%	-3.350.216	72.807.267	76.157.483
Forskningsprojekter	6.096.109	-477.483	5.618.626	7.435.302	1.816.676	76%	-1.091.166	13.779.438	14.870.604
Ufordelte lønmidler	0	0	0	0	0	-	0	0	0
Lønomsomkostninger i alt	64.072.152	415.932	64.488.084	70.557.017	6.068.933	91%	-4.528.982	136.585.053	141.114.035
Direktionen	360.874	0	360.874	614.500	253.626	59%	0	1.229.000	1.229.000
Kommunikation	2.302.157	-81.358	2.220.799	1.595.500	-625.299	139%	0	3.191.000	3.191.000
Bibliotek	1.332.750	-534.438	798.312	789.000	-9.312	101%	0	1.578.000	1.578.000
Økonomi og personale	1.092.459	746.676	1.839.135	2.312.000	472.865	80%	228.422	4.852.422	4.624.000
IT-afdelingen	2.152.536	215.000	2.367.536	2.826.800	459.264	84%	1.800.000	7.453.600	5.653.600
Facilities management	25.594.569	3.326	25.597.895	26.984.950	1.387.055	95%	-190.000	53.779.900	53.969.900
Studieadministrationen	972.966	4.046.516	5.019.482	5.219.022	199.539	96%	-83.039	10.355.004	10.438.043
Interaction and Learning Unit	192.741	0	192.741	410.000	217.259	47%	0	820.000	820.000
Instituttet	2.174.680	234.375	2.409.055	2.856.425	447.370	84%	297.830	6.010.680	5.712.850
Forskningsprojekter	1.032.681	-40.000	992.681	1.420.313	427.632	70%	907.591	3.748.216	2.840.625
Driftsforpligtigelser	131.427	0	131.427	108.500	-22.927	121%	63.515	280.515	217.000
Driftsomsomkostninger i alt	37.339.841	4.590.098	41.929.939	45.137.009	3.207.071	93%	3.024.320	93.298.338	90.274.018
Afskrivninger	927.954	0	927.954	936.414	8.460	99%	-8.452	1.864.376	1.872.828
Feriepengeforpligtigelse	0	0	0	324.500	324.500	0%	66.848	715.848	649.000
Samlede omkostninger i alt	102.339.947	5.006.030	107.345.977	116.954.941	9.608.964	92%	-1.446.266	232.463.615	233.909.881
Samlet resultat	10.018.374	-5.429.194	4.589.179	-4.846.742	-9.435.921	-95%	5.433.839	-4.259.645	-9.693.484

**Forklaringer til søjler i tabel:**

Realiseret:	De realiserede indtægter og udgifter efter årets andet kvartal.
Periodiseret:	Indtægter eller udgifter, der vedrører den realiserede periode, men som ikke er bogført i perioden. Det endelige resultat for første halvår 2011
I alt 1. halvår	
Prog. 1. halvår	2/4 af prognose1 dækkende årets første halvår
Difference:	Kolonne "prognose 1. halvår" fratrukket kolonne "I alt 1. halvår"
Opfyldelse:	Det procentvise forbrug i forhold til prognosen
Justering:	Forventet justering for hele året i forhold til Prognose1
Prognose2:	Den nye prognose for året
Prognose1:	Den tidligere prognose for året